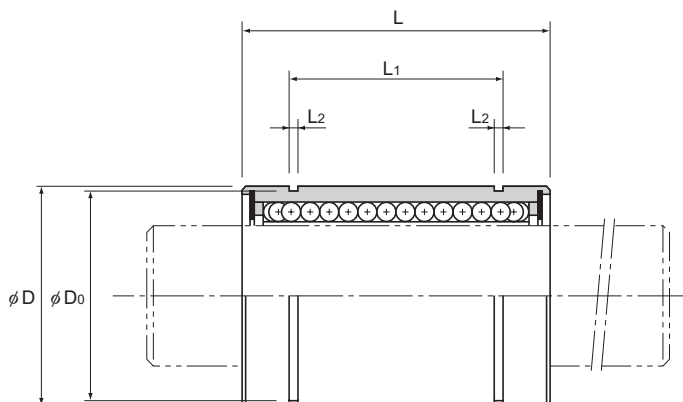


# Typ LM



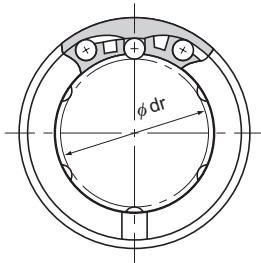
Typ			Kugelreihen	Haupt-						
Standardtyp	Typ mit einstellbarem Spiel	Offener Typ		Innendurchmesser		Außendurchmesser		Länge		
				dr	Genauigkeitsklasse		D	Genauigkeitsklasse	L	Toleranz
				Hoch	Präzision		Hoch/Präzision			
LM 3	—	—	4	3			7		10	0 -0,12
LM 4	—	—	4	4	0	0	8	0	12	
LM 5	—	—	4	5	-0,008	-0,005	10	-0,009	15	
LM 6	LM 6-AJ	—	4	6			12	0	19	0 -0,2
LM 8S	LM 8S-AJ	—	4	8			15	-0,011	17	
LM 8	LM 8-AJ	—	4	8			15		24	
LM 10	LM 10-AJ	—	4	10	0	0	19		29	
LM 12	LM 12-AJ	—	4	12	-0,009	-0,006	21	0	30	
LM 13	LM 13-AJ	LM 13-OP	4	13			23	-0,013	32	
LM 16	LM 16-AJ	LM 16-OP	5	16			28		37	0 -0,3
LM 20	LM 20-AJ	LM 20-OP	5	20			32		42	
LM 25	LM 25-AJ	LM 25-OP	6	25	0	0	40	0	59	
LM 30	LM 30-AJ	LM 30-OP	6	30	-0,010	-0,007	45	-0,016	64	
LM 35	LM 35-AJ	LM 35-OP	6	35			52	0	70	0 -0,3
LM 40	LM 40-AJ	LM 40-OP	6	40	0	0	60	-0,019	80	
LM 50	LM 50-AJ	LM 50-OP	6	50	-0,012	-0,008	80		100	
LM 60	LM 60-AJ	LM 60-OP	6	60	0	0	90	0	110	
					-0,015	-0,009		-0,022		

Hinweis: Da dieser Typ über einen Käfig aus Kunststoff verfügt, darf er nicht bei Temperaturen über 80°C eingesetzt werden. Für den Einsatz bei Umgebungstemperaturen über 80°C sollten Kugelbuchsen mit Stahlkäfig verwendet werden (Typ LM-GA). Wird ein Typ mit Dichtung benötigt, geben Sie das bei der Bestellung bitte an.

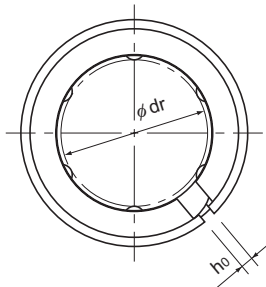
(Beispiel) LM13 UU

— Dichtung auf beiden Seiten der Buchse

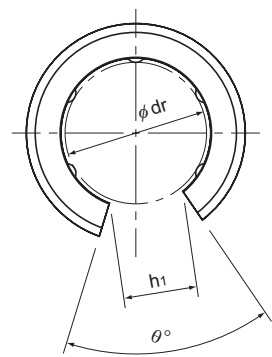
Beim Typ mit einstellbarem Spiel (-AJ) und beim offenen Typ (-OP) gelten die Werte für den Innendurchmesser, die Toleranz des Außendurchmessers und die Exzentrizität vor der Teilung der Mutter.



Typ LM



Typ LM-AJ



Typ LM-OP

Einheit: mm

abmessungen								Exzentrizität (max.) $\mu\text{m}$		Radial- spiel $\mu\text{m}$	Tragzahl		Gewicht g
$L_1$	Toleranz	$L_2$	$D_0$	$h_0$	$h_1$	$\theta^\circ$	Hoch	Präzision	C N		$C_0$ N		
—	—	—	—	—	—	—	8	4	-2	88,2	108	1,6	
—	—	—	—	—	—	—	8	4	-3	88,2	127	2,2	
10,2	0 -0,2	1,1	9,6	—	—	—	8	4	-3	167	206	4	
13,5		1,1	11,5	1	—	—	12	8	-5	206	265	8	
11,5		1,1	14,3	1	—	—	12	8	-5	176	225	9,3	
17,5		1,1	14,3	1	—	—	12	8	-5	265	402	13,5	
22		1,3	18	1	—	—	12	8	-5	373	549	25	
23		1,3	20	1,5	—	—	12	8	-5	412	598	28	
23		1,3	22	1,5	9	80	12	8	-7	510	775	38	
26,5		1,6	27	1,5	11	60	12	8	-7	775	1180	78	
30,5		1,6	30,5	1,5	11	60	15	10	-9	863	1370	86	
41		1,85	38	2	12	50	15	10	-9	980	1570	210	
44,5	1,85	43	2,5	15	50	15	10	-9	1570	2750	221		
49,5	2,1	49	2,5	17	50	20	12	-13	1670	3140	358		
60,5	2,1	57	3	20	50	20	12	-13	2160	4020	557		
74	2,6	76,5	3	25	50	20	12	-13	3820	7940	1418		
85		3,15	86,5	3	30	50	25	17	-16	4710	10000	1733	

Hinweis: Wenn Kugelbuchsen auf einer Welle eingesetzt werden, sollten zwei oder mehr Kugelbuchsen in möglichst großem Abstand auf der Welle verwendet werden, um Momentbelastungen zu vermeiden.

Wenn eine Schmierbohrung erforderlich ist, fügen Sie am Ende der Bestellbezeichnung das Symbol OH hinzu.  
Weitere Informationen erhalten Sie von THK.